



Pruieton nosc daun!
deberleda!
Planen wir unsere
Zukunft **gemeinsam!**
Progettiamo il nostro
futuro **Insieme!**

Sëlva 2040 Wolkenstein 2040 Selva 2040

Verlauf des Informationsabends



- Einführung des Bürgermeisters
- Vorstellung Peter Paul Amplatz
- Vorstellung Marco Molon
- Vorstellung Georg Fischnaller
- Vorstellung Alois Kronbichler
- Vorstellung EURAC
- Live-Befragung
- Fragen vom Publikum

Capo III – PIANIFICAZIONE COMUNALE



Art. 51 (Programma di sviluppo comunale per il territorio e il paesaggio)

- **(1)** I Comuni, preferibilmente in forma associata, elaborano il programma di sviluppo comunale per il territorio e il paesaggio (PSCTP) quale strumento di programmazione a lungo termine per lo sviluppo del territorio e del paesaggio comunale. Esso ha una validità di almeno 10 anni. Prima della sua scadenza il programma deve essere rielaborato oppure confermato con delibera del Consiglio comunale. Non sono ammesse varianti puntuali.
- **(2)** I Comuni elaborano il programma di sviluppo comunale in un procedimento pubblico che garantisca la partecipazione dei cittadini e delle cittadine, delle associazioni e dei gruppi di interessi.
- [...]]

Sëlva te zifres

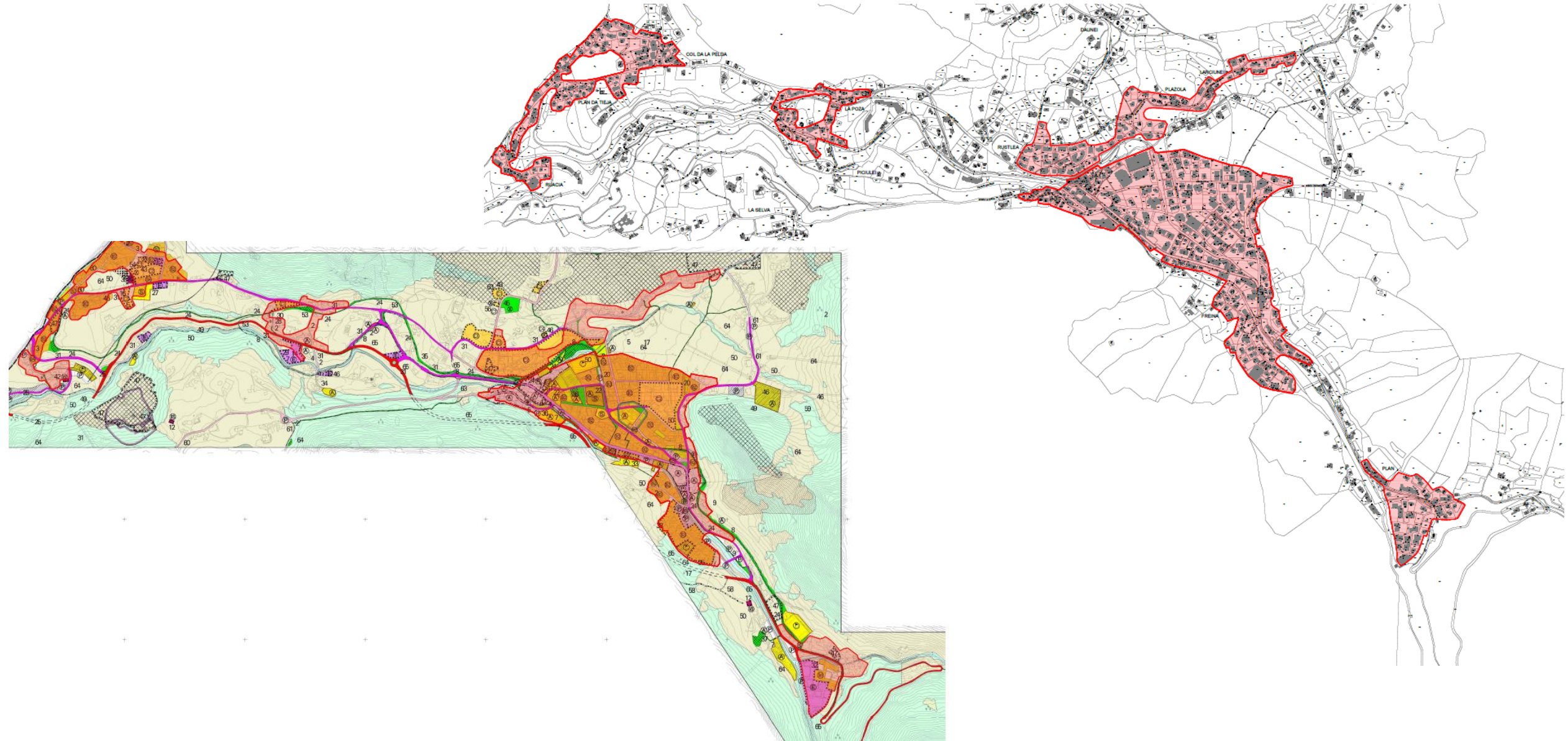
Wolkenstein in Zahlen

Selva in cifre



Cunfinazion tl zënter frabicà te Sëlva - 2016

Basa per la nueva delimitazion dl raion de nridlamënt («Abgrenzung des Siedlungsgebietes»/«delimitazione dell'area insediabile»)



Evolution dla populazion che stà te Sëlva



☞ Gemeinde - Jahr: 2002	Männer	Frauen	Insgesamt
089 Wolkenstein in Gröden	1.264	1.295	2.559
Insgesamt	1.264	1.295	2.559

☞ Gemeinde - Jahr: 2007	Männer	Frauen	Insgesamt
089 Wolkenstein in Gröden	1.292	1.327	2.619
Insgesamt	1.292	1.327	2.619

☞ Gemeinde - Jahr: 2012	Männer	Frauen	Insgesamt
089 Wolkenstein in Gröden	1.314	1.343	2.657
Insgesamt	1.314	1.343	2.657

☞ Gemeinde - Jahr: 2017	Männer	Frauen	Insgesamt
089 Wolkenstein in Gröden	1.305	1.316	2.621
Insgesamt	1.305	1.316	2.621

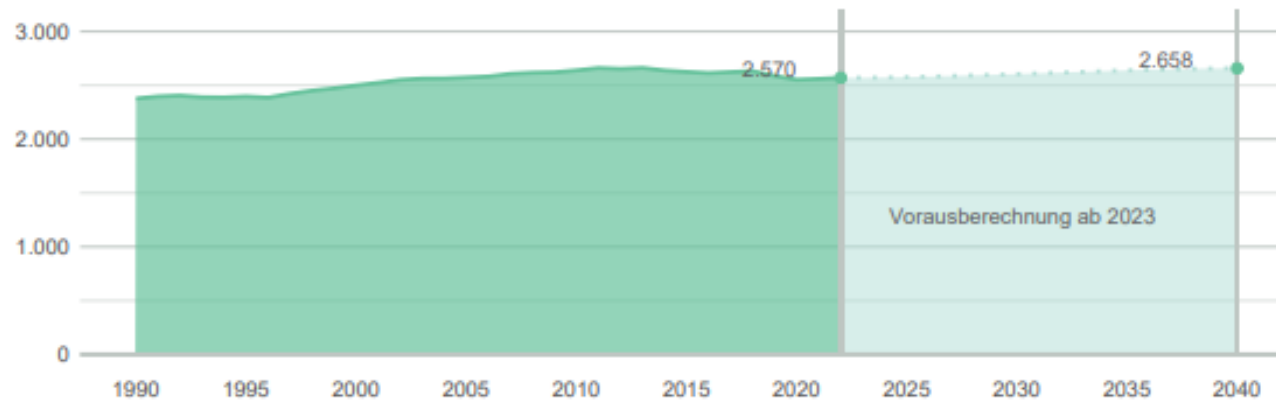
☞ Gemeinde - Jahr: 2022 - Vorläufige Daten	Männer	Frauen	Insgesamt
089 Wolkenstein in Gröden	1.286	1.316	2.602
Insgesamt	1.286	1.316	2.602

Prevision dla populazion tl 2040

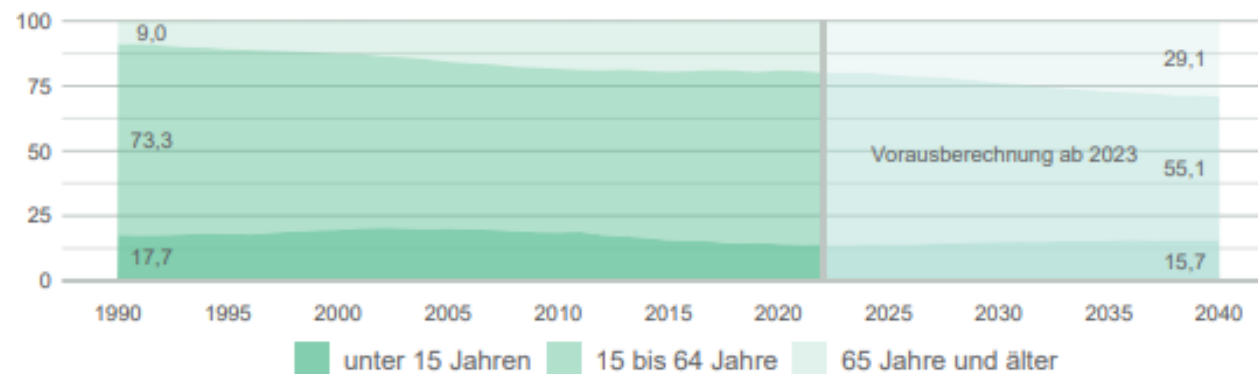


Landesinstitut für Statistik | Wolkenstein in Gröden

Bevölkerungsentwicklung - 1990-2040



Bevölkerungsentwicklung nach Altersklassen - 1990-2040 prozentuelle Verteilung

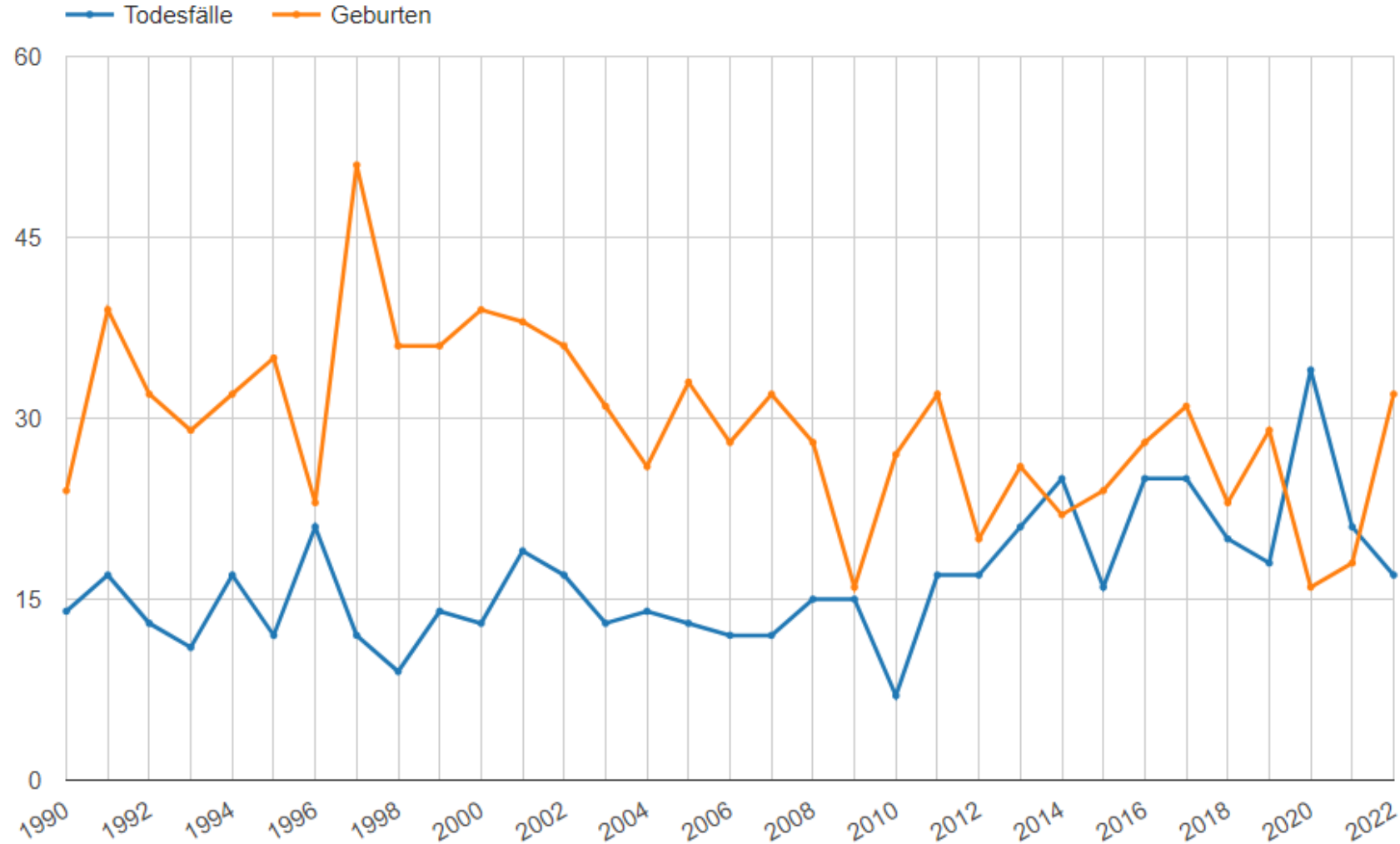


Evolution dla cumpëida dla nasciudes y di morc



089 Wolkenstein in Gröden - Geburten/Todesfälle

Wolkenstein in Gröden Geburten/Todesfälle - 1990-2022



Quelle: ASTAT, Amtliche Bevölkerungsstatistik

[Link: amtliche Bevölkerung – Geburten/Todesfälle - Tabelle](#)

Evolution dla nozes



Ann	Numer de nozes (ulache almanca un di nevides fova de Sëlva)
1992	30
1997	27
2002	19
2007	12
2012	12
2017	12
2022	19

Evolution di numer di sculeies dla scola elementera



☞ Gemeinde - Jahr: 1995	Insgesamt	Deutsch	Italienisch	In ladinischen Tälern
Insgesamt	128	0	0	128

☞ Gemeinde - Jahr: 2005	Insgesamt	Deutsch	Italienisch	In ladinischen Tälern
Insgesamt	162	0	0	162

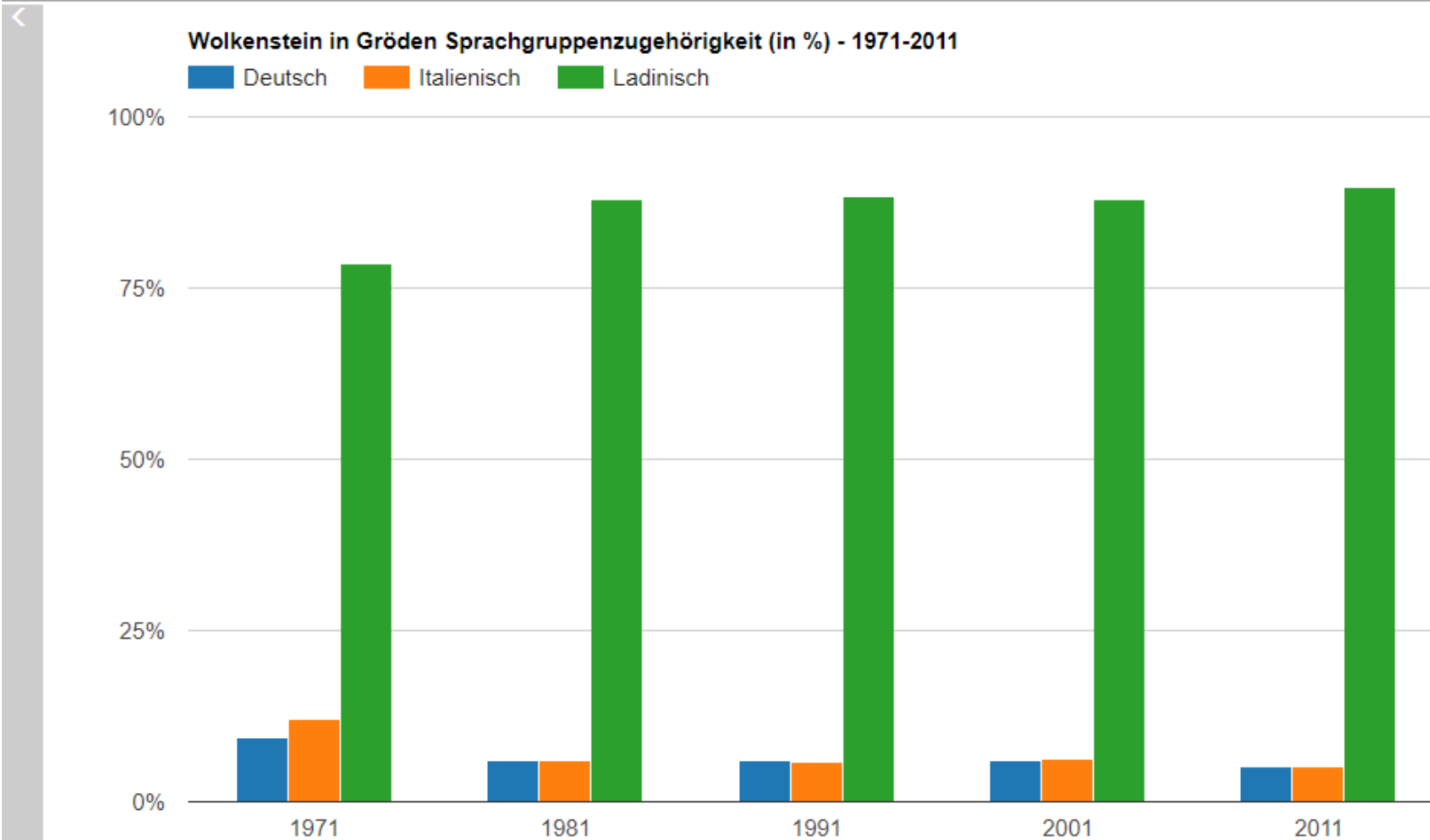
☞ Gemeinde - Jahr: 2015	Insgesamt	Deutsch	Italienisch	In ladinischen Tälern
Insgesamt	110	0	0	110

☞ Gemeinde - Jahr: 2020	Insgesamt	Deutsch	Italienisch	In ladinischen Tälern
Insgesamt	105	0	0	105

Apartenënzes linguistisches



089 Wolkenstein in Gröden - Sprachgruppenzugehörigkeit



Quelle: Sprachgruppenzählung, Ausarbeitung ASTAT



Autorisazioni da frabiché te Sëlva

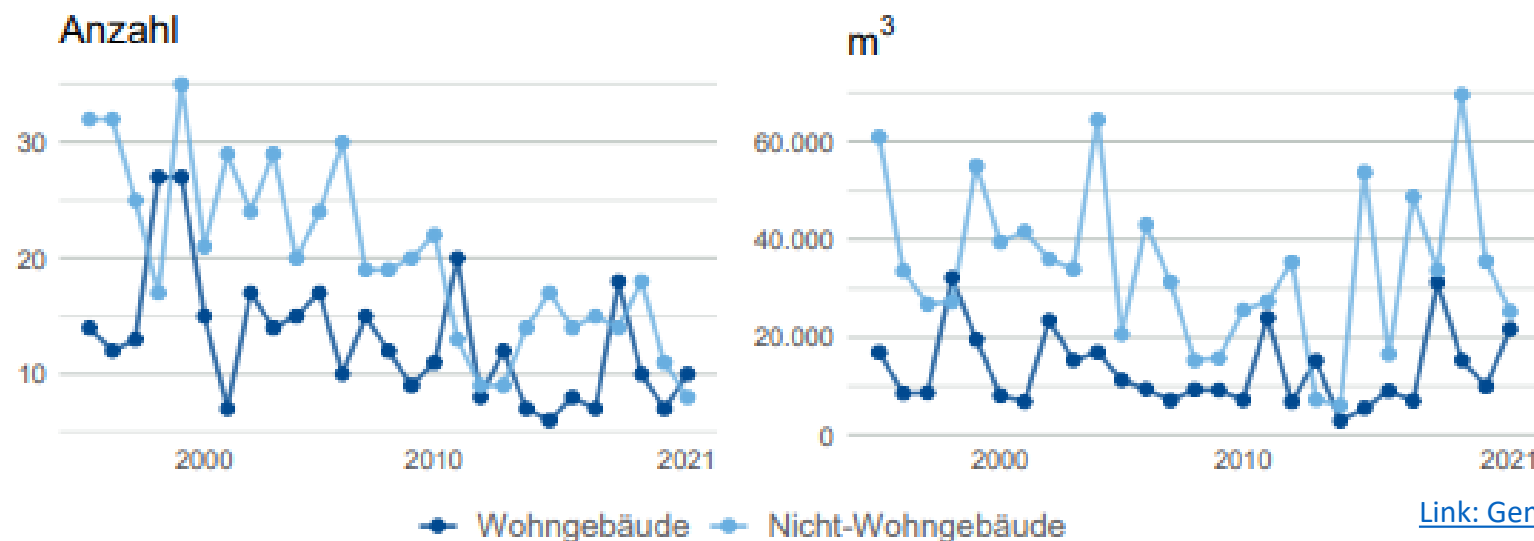
■ Bautätigkeit und Wohnungen

Die folgenden Werte beziehen sich auf die ausgestellten Baugenehmigungen.

Quelle: ASTAT

Wohngebäude		Nicht-Wohngebäude		Insgesamt	
Anzahl	m ³	Anzahl	m ³	Anzahl	m ³
10	21.694	8	25.259	18	46.953
(2021)	(2021)	(2021)	(2021)	(2021)	(2021)

Wohn- und Nicht-Wohngebäude - 1995-2021



[Link: Gemeindeprofil Wolkenstein in Gröden](#)

[Link: Gemeindedatenblatt - Bautätigkeit](#)



Sté te Sëlva

Segonda cëses

Ann	Numer de segonda cëses
2015	367
2022	423

Cëses convenzionedes
atualmënter

228

[Link: Konventionierte Wohnungen](#)

Sperses liedes per l frabiché alieserà

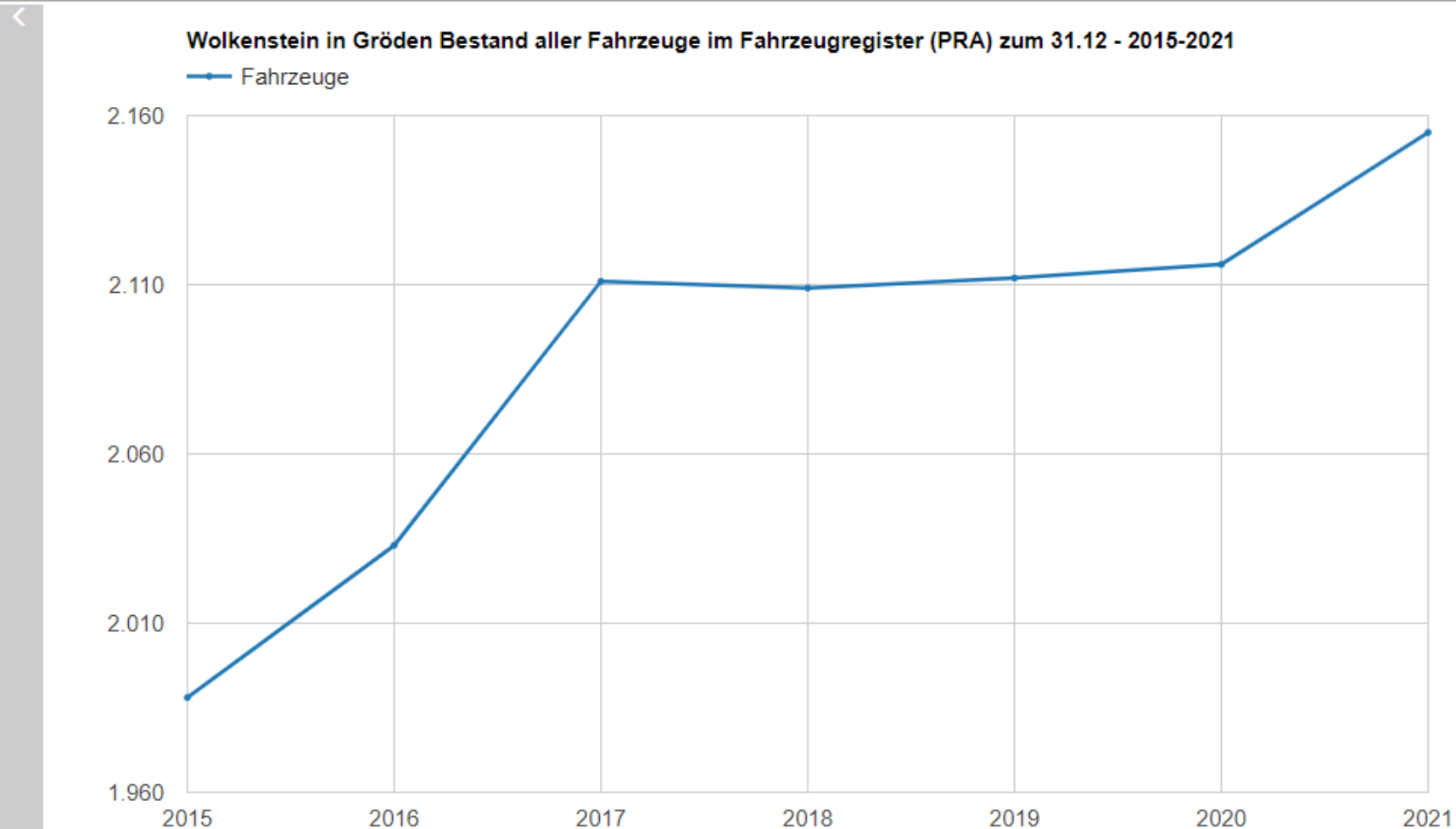
Zona	Spersa te m ²	Volum te m ³
C2 Anri	997	2.463
C1 Col da Lech Vest	3.192	6.273
C4 Col da Lech	1.085	1.784
C1 Daunëi	792	1.466
Total	6066 m²	11.986* m³

*11.986 m³ curespuend c.a. a 25 cuatieres da 110 m²

Auti aldò dl register di veiculi te Sëlva



089 Wolkenstein in Gröden - Bestand aller Fahrzeuge im Fahrzeugregister (PRA) zum 31.12



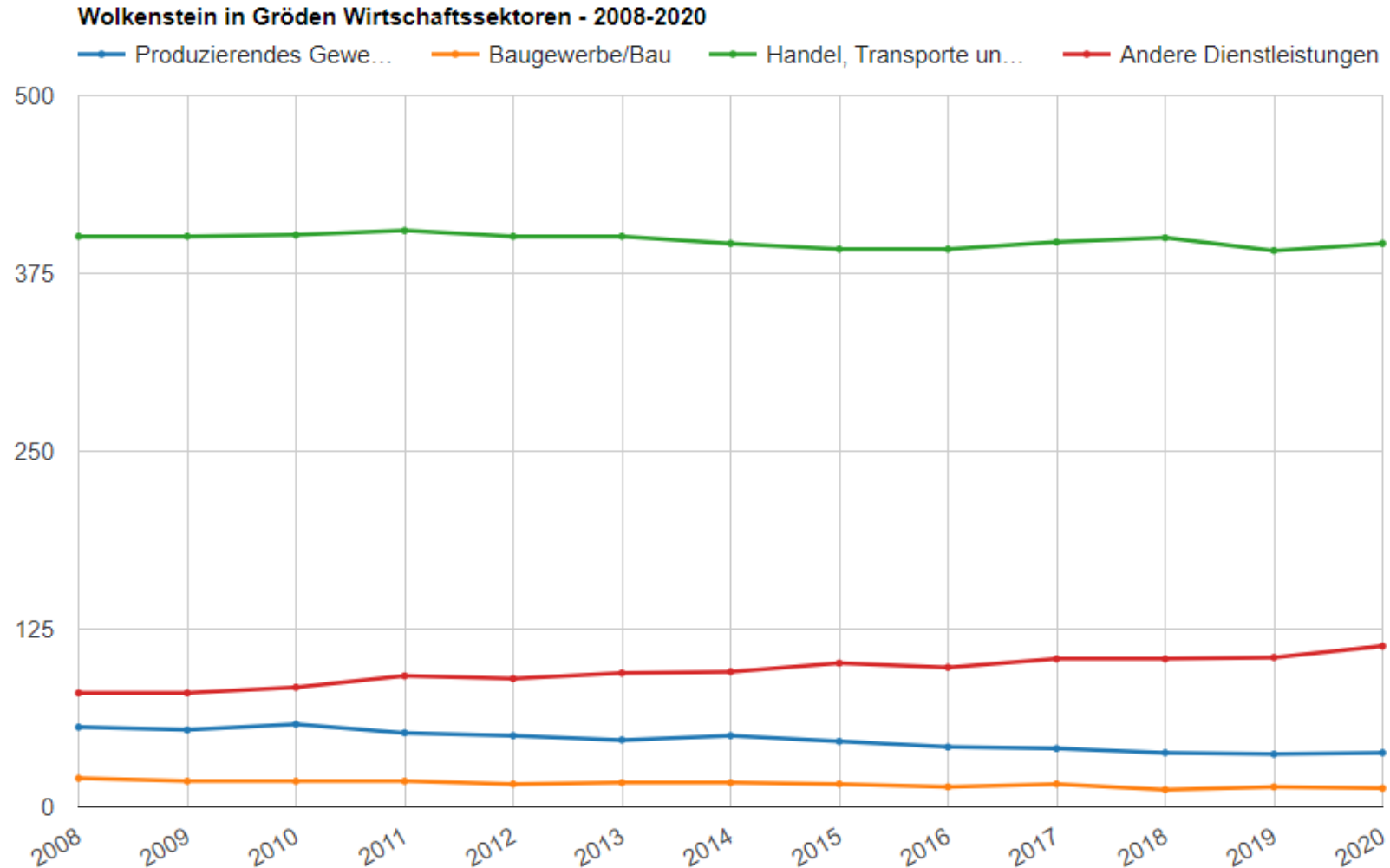
Quelle: ASTAT - Bozen

[Link: Wirtschaft, Fahrzeuge, Tabelle](#)

Firmes aldò di ciamps economics



089 Wolkenstein in Gröden - Wirtschaftssektoren



Quelle: ASIA Archiv, Ausarbeitung ASTAT

Firmes turistiche a partide de:



eserzize publiche (Pension, Garni, Hotel, Residence) y eserzize nia publiche (fita majons, fita cuatieres y ferias sun l mes)

Gemeinde - Jahr: 2001	Insgesamt	gastgewerblich	nicht gastgewerblich
089 Wolkenstein in Gröden	357	177	180

Gemeinde - Jahr: 2006	Insgesamt	gastgewerblich	nicht gastgewerblich
089 Wolkenstein in Gröden	377	180	196

Gemeinde - Jahr: 2011	Insgesamt	gastgewerblich	nicht gastgewerblich
089 Wolkenstein in Gröden	395	184	211

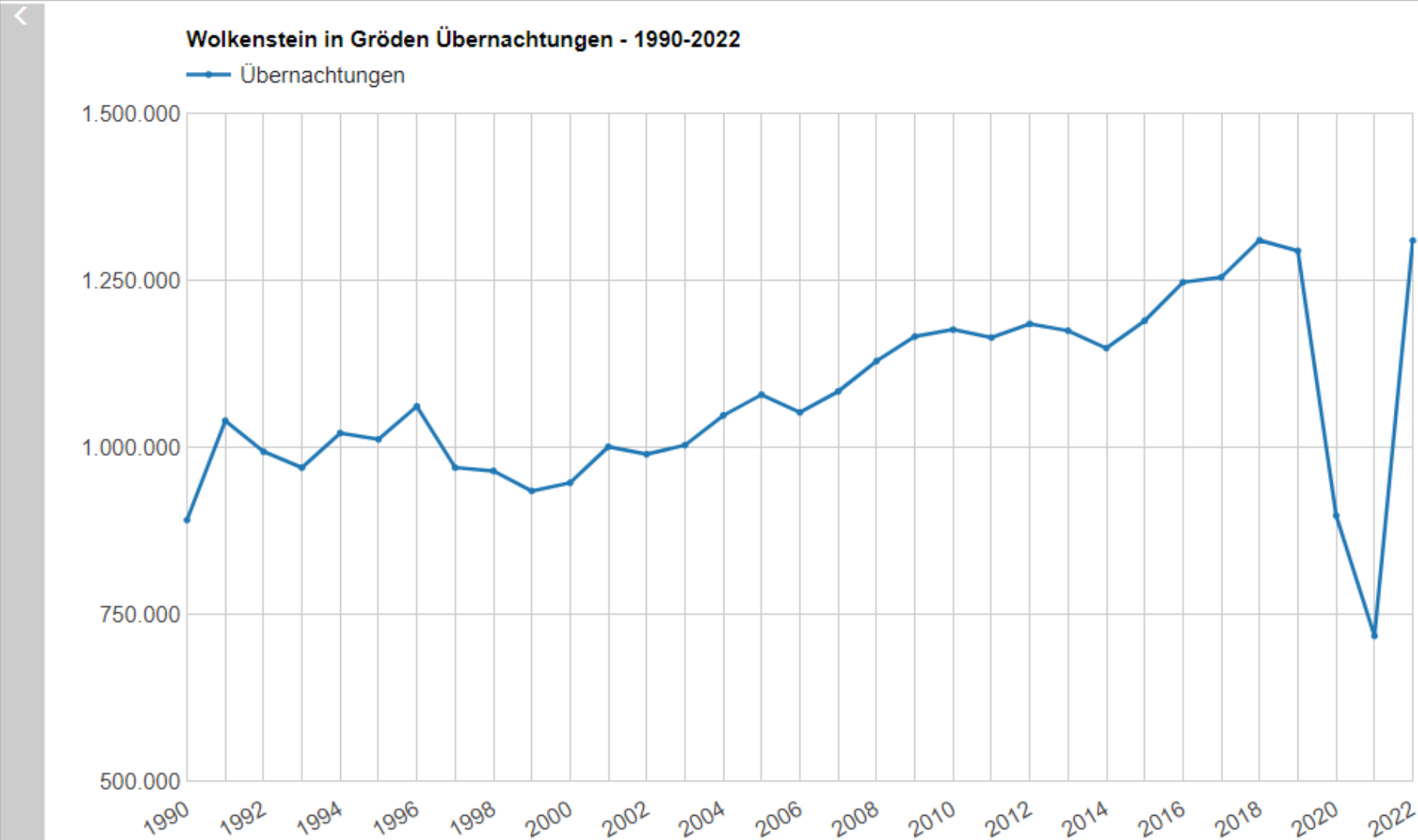
Gemeinde - Jahr: 2016	Insgesamt	gastgewerblich	nicht gastgewerblich
089 Wolkenstein in Gröden	384	183	202

Gemeinde - Jahr: 2021	Insgesamt	gastgewerblich	nicht gastgewerblich
089 Wolkenstein in Gröden	389	181	208

Pernutamënc turistics



089 Wolkenstein in Gröden - Übernachtungen



Quelle: ASTAT - Bozen

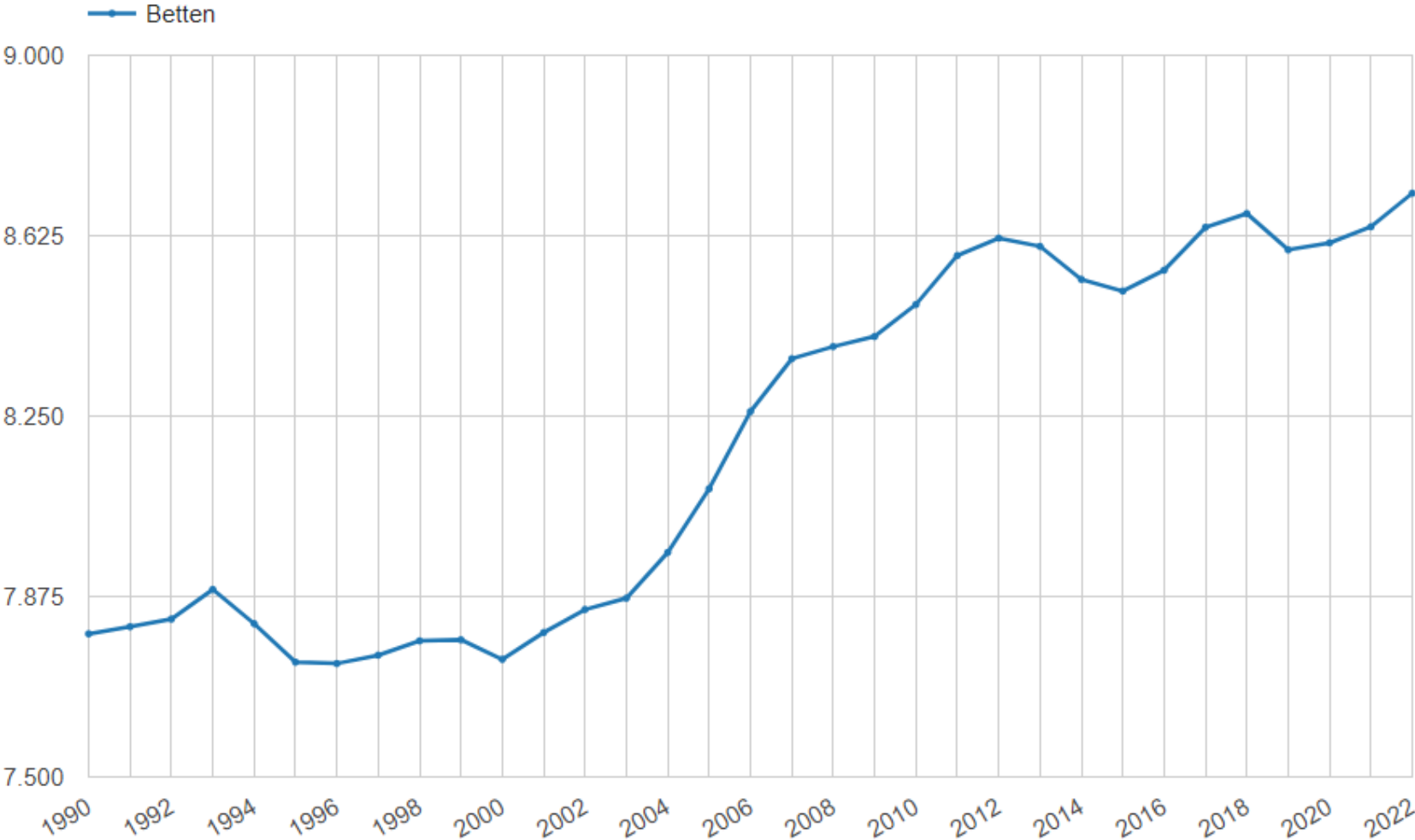
[Link: Tourismus – Übernachtungen - Tabelle](#)

Liec turistics



089 Wolkenstein in Gröden - Betten

Wolkenstein in Gröden Betten - 1990-2022



Quelle: ASTAT - Bozen

Bürgerversammlung Wolkenstein in Gröden

Gemeindeentwicklungsprogramm für Raum und Landschaft
GProRL

für die Gemeinde Wolkenstein in Gröden

09/06/2023

Assemblea dei cittadini Selva di Val Gardena

Programma di Sviluppo Comunale per il Territorio e il
Paesaggio PSCTP

per il Comune di Selva Val Gardena

09/06/2023

Was ist das GProRL?

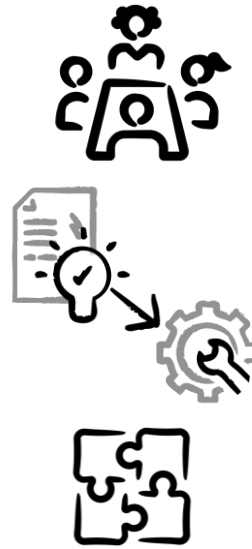
- Das Gemeindeentwicklungsprogramm für Raum und Landschaft GProRL ist gemäß Artikel 51 des L.G. Nr. 9/2018 „Raum und Landschaft“ vorgeschrieben.
- **Gültigkeits-Zeitraum** von mindestens 10 Jahren
- Ausarbeitung mit **Bürgerbeteiligung**
- Zwischengemeindliche Zusammenarbeit bei verschiedenen Themenbereichen. Strategische Umweltprüfung SUP ist **vorgeschrieben**
- Verbindliche Planungsvorlage für die Erstellung des Gemeindeplanes für Raum und Landschaft GPlanRL
- **Interdisziplinäres** Dokument, das die Zusammenarbeit von Fachleuten aus verschiedenen Bereichen für seine Erstellung erfordert
- Der von der Abteilung Natur, Landschaft und Raumentwicklung der Autonomen Provinz Bozen ausgearbeitete **Leitfaden** definiert 2 Arbeitsbereiche für die Ausarbeitung des GProRL, in denen alle zu behandelnden Themen und die zu erstellenden Text- und Grafikdokumente detailliert aufgeführt sind, und zwar:

1) IST-ZUSTANDSANALYSE

Analyse des aktuellen Zustands des Gemeindegebiets in Bezug auf Siedlung, Sozioökonomie, Verkehr, Infrastruktur, öffentliche Räume, Landschaft und Umwelt.

2) PROGRAMMATISCHER TEIL

Definition strategischer Ziele für die Entwicklung der Gemeinde, für Siedlung, öffentliche Räume, Landschaft, Mobilität, Tourismus. Festlegung der Bestimmungen und der Zeitpläne für die Umsetzung des Programms, die Durchführung der wichtigsten öffentlichen Arbeiten und die Überwachung



Cos'è il PSCTP?

- Il Programma di Sviluppo Comunale per il Territorio e il Paesaggio PSCTP è prescritto secondo l'art. 51 della **Legge Provinciale n. 9/2018 "Territorio e Paesaggio"**
- **Validità** di almeno 10 anni
- Elaborato con la **partecipazione** dei cittadini/e,
- **Collaborazione intercomunale** per diversi temi. La Valutazione Ambientale Strategica VAS è prescritta
- Modello di pianificazione **vincolante**, a cui segue il Piano Comunale per il Territorio e il Paesaggio PCTP
- Documento **interdisciplinare**, necessita la collaborazione di specialisti in materie diverse per la sua stesura
- Le **Linee guida**, redatte dalla Ripartizione Natura, Paesaggio e Sviluppo del Territorio della Provincia, **definiscono 2 ambiti di lavoro per elaborare il PSCTP**, che stilano in dettaglio tutti i temi da affrontare e gli elaborati testuali e grafici da realizzare, e **SONO**:

1) QUADRO CONOSCITIVO

Analisi dello stato attuale del territorio comunale sul piano insediativo, socioeconomico, viabilistico, infrastrutturale, degli spazi pubblici, paesaggistico e ambientale.

2) QUADRO PROGRAMMATICO

Definizione obiettivi strategici per lo sviluppo del Comune, per insediamento, spazi pubblici, paesaggio, mobilità, turismo. Definizione norme e cronoprogramma per l'attuazione del programma, la realizzazione delle principali opere pubbliche e monitoraggio

Wichtigste Inhalte des GProRL

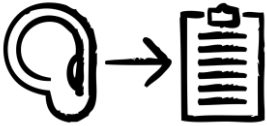
- Räumliche + sozioökonomische Entwicklungsziele für die Deckung des Wohnungsbedarfs (LT DLH. 31/2018) basierend auf statistischen Daten zur demografischen und wirtschaftlichen Entwicklung
- Ziele für die Ausübung wirtschaftlicher, sozialer, kultureller, sportlicher und freizeitbezogener Tätigkeiten unter Berücksichtigung der öffentlichen Dienste und Räume-Einrichtungen, der öffentlichen Verkehrsmittel und der primären Infrastrukturen
- Bedarf an öffentlichen Räumen, an öffentlichen Einrichtungen und Dienstleistungen und an Arbeitsplätzen. Allgemein: alles, was für die wirtschaftliche und landwirtschaftliche Entwicklung des Gebiets erforderlich ist
- Erhebung leerstehender Gebäude und urbanisierter Brachflächen mit Zielen für deren Wiederverwendung
- Erhebung der Ensembles (in Wolkenstein bereits definiert)
- Das Hauptziel ist die Bestimmung und Abgrenzung des Siedlungsgebietes (unter Berücksichtigung des Landschaftsplans)
- Analyse des bestehenden Siedlungsgebietes, Treffen mit der Bevölkerung, um deren Vorstellungen, Bedürfnisse und Wünsche zu ermitteln
- Im programmatischen Teil werden die Planungsgrundsätze mit einer Beschreibung und Ausarbeitung des endgültigen Dokuments festgelegt, das von Gemeinde- und Landesverwaltung zu genehmigen ist

Contenuti salienti del PSCTP

- Obiettivi di sviluppo territoriale e socioeconomico per il fabbisogno abitativo (DPP 31/2018) in base ai dati statistici sullo sviluppo demografico ed economico
- Obiettivi per l'esercizio delle attività economiche, sociali, culturali, sportive e ricettive, tenendo conto di servizi e spazi-attrezzature pubbliche, dei mezzi di trasporto pubblico e delle infrastrutture primarie
- Fabbisogno di spazi pubblici, aree e servizi pubblici e luoghi di lavoro. Più in generale: quanto necessario per lo sviluppo economico e agrario del territorio
- Censimento edifici vuoti ed aree dismesse urbanizzate con obiettivi del loro riuso
- Censimento degli insiemi (A Selva già definiti)
- L'obiettivo principale è l'individuazione e delimitazione insediabile (tenendo in considerazione il Piano Paesaggistico)
- Analisi dell'insediamento esistente, riunioni con la popolazione per individuare le loro idee, bisogni e desideri
- Mentre nella fase programmatica si determinano principi di pianificazione con descrizione ed elaborazione del documento finale che dovrà poi essere approvato da parte di comune e provincia

Phasen der Umsetzung des GProRL

- Analyse vorhandener Planungsunterlagen und Erhebungen des Gemeindegebietes
- Festlegung durch Beschluss des Gemeinderates, welche Verfahrensschritte des Leitfadens in welchem Detaillierungsgrad anzuwenden sind und Bestimmung, in welchen Bereichen interveniert oder nicht interveniert werden soll
- Festlegung der in gemeinsamer Planung mit den Nachbargemeinden zu untersuchenden Bereiche
- Festlegung, wie der partizipative Prozess durchgeführt und die abschließende Dokumentation dargestellt werden soll
- Einsetzung einer Arbeitsgruppe von Technikern, die sich mit den verschiedenen Inhalten des GProRL befasst und dessen Ausarbeitungsphasen begleitet, sowie Ernennung eines Koordinators für diese Gruppe
- Festlegung
 - Zeitraum des GProRL (für Wolkenstein 15 Jahre)
 - Strategische Ziele



Fasi di realizzazione del PSCTP

- Analizzare i documenti esistenti di pianificazione e i rilievi del Comune
- Determinare, con delibera del Consiglio comunale, quali fasi procedurali delle linee guida applicare e a quale livello di dettaglio, e determinare su quali aree intervenire o meno
- Determinare quali settori esaminare e progettare eventualmente insieme ai comuni limitrofi
- Stabilire in che modalità sarà attuato il processo partecipativo e restituita la documentazione finale
- Istituire un gruppo di lavoro di tecnici che si occupino dei diversi contenuti del PSCTP e ne accompagnino le fasi di elaborazione, ed un* relativ* coordinatore/trice

• Stabilire

– Durata del PSCTP (per Selva 15 anni)

– Obiettivi strategici



IST-ZUSTANDSANALYSE

- a) Sozioökonomisches System
- b) Siedlungssystem
- c) System der Mobilität und der Erreichbarkeit
- d) Infrastruktursystem
- e) Umwelt
- f) Landschaft, Grün- und Freiräume
- g) Eignung des Gemeindegebietes zur Besiedlung
- h) Zusammenfassende ANALYSE (SWOT Stärken, Schwächen, Chancen und Risiken)



PROGRAMMATISCHER TEIL

- a) Grundsätze der Planung
- b) Struktureller und strategischer Leitfaden des Programms
 - b.1) Siedlungsentwicklungsprogramm
 - b.2) Landschaftentwicklungsprogramm, Grün- und Freiräume
 - b.3) Mobilitäts- und Erreichbarkeitsprogramm
 - b.4) Programm für die Entwicklung des Tourismus
 - b.5) Entwicklungsprogramm Raum und Landschaft (Zusammenfassung der genannten einzelnen sektoralen Programme)
- c) Strategische Umweltprüfung
- d) Durchführungsbestimmungen zum Programm
- e) Durchführungsprogramm



Beide Arbeitsbereiche beinhalten textliche, datenmäßige und kartographische Dokumente

QUADRO CONOSCITIVO

- a) Sistema socioeconomico
- b) Sistema insediativo
- c) Sistema della mobilità e dell'accessibilità
- d) Sistema delle infrastrutture
- e) Sistema ambientale
- f) Paesaggio, verde e spazi aperti
- g) Idoneità insediativa del territorio comunale
- h) ANALISI riassuntiva (SWOT analisi = punti di forza, debolezza, opportunità e rischi)

QUADRO PROGRAMMATICO

- a) Principi programmatici
- b) Disegno strutturale e strategico del programma
 - b.1) Programma sviluppo dell'insediamento
 - b.2) Programma sviluppo paesaggio, verde e spazi pubblici
 - b.3) Programma mobilità e accessibilità
 - b.4) Programma sviluppo turistico
 - b.5) Programma di sviluppo Territorio e Paesaggio (sintesi dei singoli programmi settoriali citati)
- c) Valutazione ambientale strategica
- d) Norme di attuazione del Programma
- e) Cronoprogramma

Entrambi gli ambiti di lavoro contengono elaborati testuali, dati ed elaborati cartografici

Techniker Tecnico	Rolle Ruolo	In der Ist-Zustandsanalyse entwickelte Themen Temi elaborati all'interno del Quadro Conoscitivo	Im Programmatischen Teil entwickelte Themen Temi elaborati all'interno del Quadro Programmatico
Arch. Peter Paul Amplatz 	<ul style="list-style-type: none"> • Koordinator / Coordinatore Und / e • Leiter sozioökonomisches und Siedlungssystem / Responsabile sistema socioeconomico e insediativo 	a) Sozioökonomisches System b) Siedlungssystem g) Eignung des Gemeindegebiets zur Besiedlung a) Sistema socioeconomico b) Sistema insediativo g) Idoneità insediativa del territorio comunale	b.1) Siedlungsentwicklungsprogramm b.1) Programma di sviluppo dell'insediamento
Raum- und Landschaftsplaner Pianificatore territorio e paesaggio Marco Molon In.ge.na 	Leiter Umwelt und Landschaft Responsabile ambiente e paesaggio	e) Umwelt f) Landschaft, Grün- und Freiräume e) Sistema ambientale f) Paesaggio, verde e spazi aperti	b.2) Landschaftentwicklungsprogramm, Grün- und Freiräume b.2) Programma dello sviluppo del paesaggio, verde e degli spazi pubblici
Ing. Georg Fischnaller EUT 	Leiter Mobilität und Erreichbarkeit Responsabile mobilità e accessibilità	c) System der Mobilität und der Erreichbarkeit d) Infrastruktursystem c) Sistema della mobilità e dell'accessibilità d) Sistema delle infrastrutture	b.3) Mobilitäts- und Erreichbarkeitsprogramm b.3) Programma della mobilità e accessibilità
Alois Kronbichler KOHL>PARTNER 	Leiter Tourismus Responsabile turismo	Analysen zum Tourismus: a) Produktionssystem; c) mobilitätserzeugende Elemente, Mobilitätsnachfrage und -angebot; f) Freizeit- und Tourismusaspekte, touristischer Wert der Landschaft Analisi sul turismo: a) sistema produttivo; c) elementi generatori della mobilità, domanda e offerta della mobilità; f) aspetti ricreativi e turistici, valenza turistica del paesaggio	b.4) Programm für die Entwicklung des Tourismus b.4) Programma per lo sviluppo turistico
Federica Maino EURAC 	Bürgerbeteiligung Partecipazione cittadini		

Die Punkte h) SWOT-Analyse der Ist-Zustandsanalyse und die Punkte a) Grundsätze der Planung, b.5) Entwicklungsprogramm Raum und Landschaft, c) Strategische Umweltprüfung, d) Durchführungsbestimmungen und e) Durchführungsprogramm des programmatischen Teils werden in Zusammenarbeit zwischen den verschiedenen Technikern der Arbeitsgruppe ausgearbeitet. I punti h) analisi SWOT del quadro conoscitivo e i punti a) Principi programmatici, b.5) Programma di sviluppo Territorio e Paesaggio, c) Valutazione ambientale strategica, d) Norme di attuazione ed e) Cronoprogramma del quadro programmatico verranno elaborati in cooperazione fra i diversi tecnici del gruppo di lavoro.

VERTIEFUNG

des Themenbereichs des Koordinators
Arch. Peter Paul Amplatz

Ist-Zustandsanalyse

a) Sozioökonomisches System

- Geografische Beschreibung der Gemeinde
- Bevölkerungsstruktur
- Beschäftigung und Pendler
- Wirtschaftssektoren

b) Siedlungssystem

- Entstehung und Entwicklung der Siedlung
- Bodennutzung
- Bodenverbrauch
- Merkmale und Entwicklung des baulichen Erbes
- Entwicklung des Nicht-Wohngebäudebestands
- Wohnungsmarkt
- Definition des Wohnbedarfs
- Leerstand
- Beschreibung des geltenden BLP
- Urbanistische Standards und Dienstleistungen

Programmatischer Teil

b.1) Siedlungsentwicklungsprogramm

- Vision und Ziele
- Bemessung des Bedarfs (Wohnraum, Wirtschaft, Dienstleistung, öffentliche Einrichtungen, Sport und Freizeit)
- Alternative Szenarien
- Definition und Lage des Angebots
- Abgrenzung Siedlungsgebiet
- Gebiete urbanistischer Neugestaltung

APPROFONDIMENTI

per i temi di competenza del Coordinatore
Arch. Peter Paul Amplatz

Quadro conoscitivo

a) Sistema socioeconomico

- Descrizione geografica del Comune
- Struttura demografica
- Occupazione e pendolarismo
- Sistema produttivo

b) Sistema insediativo

- Origine e sviluppo dell'insediamento
- Uso del suolo
- Consumo di suolo
- Caratteristiche e sviluppo del patrimonio edilizio
- Sviluppo del patrimonio edilizio non residenziale
- Mercato abitativo
- Definizione del fabbisogno residenziale
- Capacità residua
- Descrizione del PUC in vigore
- Standard urbanistici e servizi

Quadro programmatico

b.1) Programma di sviluppo dell' insediamento

- Visione e obiettivi
- Dimensionamento del fabbisogno (residenza, attività economica, servizi, esercizi pubblici, sport e attività ricreative)
- Scenari alternativi
- Definizione e localizzazione dell'offerta
- Delimitazione area insediabile
- Zone di riqualificazione urbanistica

Landschaft, Grün- und Freiräume



Übergeordnete Ziele

Ziele des Landesgesetzes LG 9/2018

Art. 2:

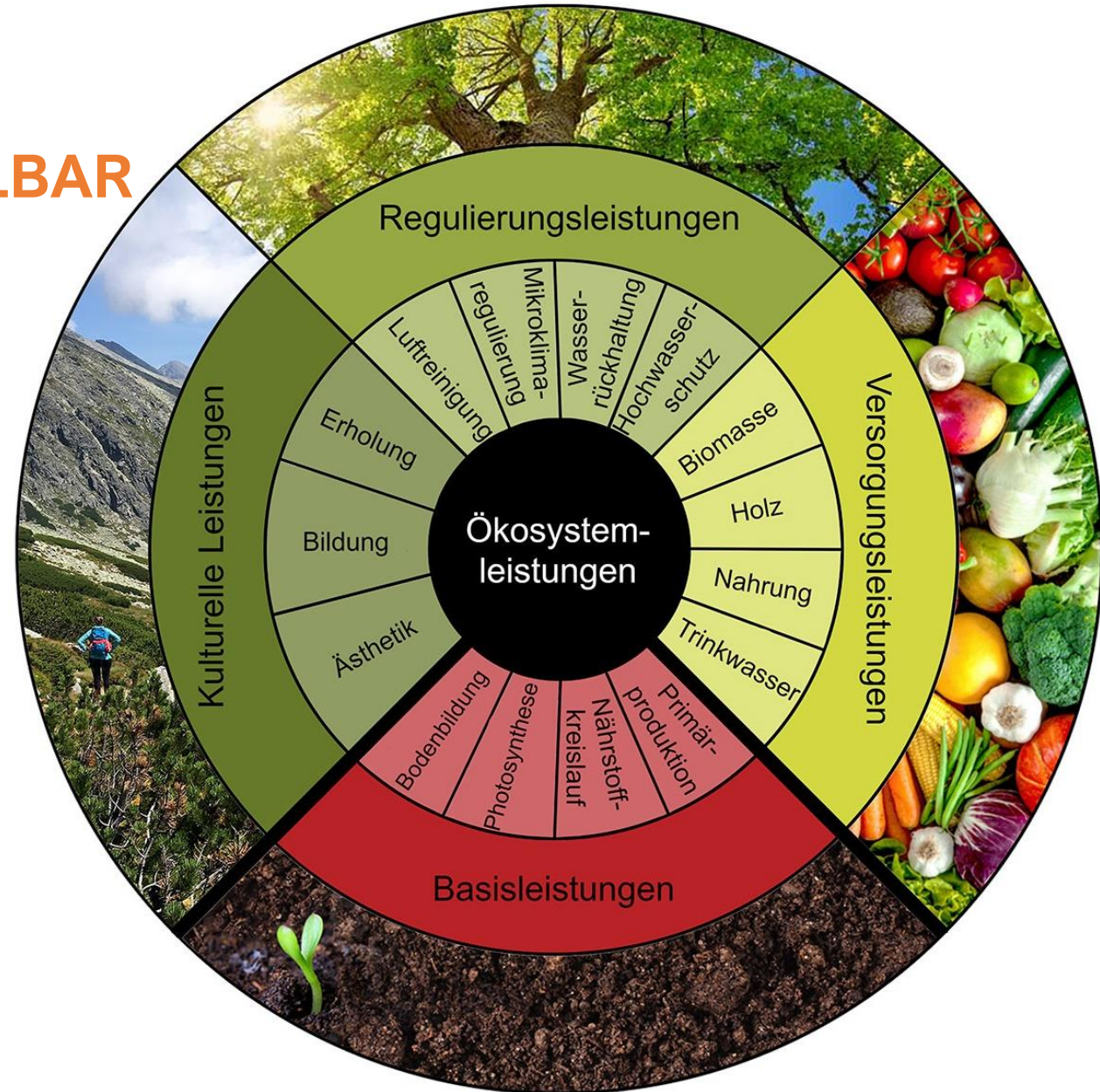
- **Schutz und Aufwertung der Landschaft** und der naturräumlichen Ressourcen
- Die **Aufwertung des öffentlichen Raumes, um Orte der Begegnung zu schaffen**, wo durch urbanistische Qualität und Umweltqualität ein Gemeinschaftsgefühl hervorgerufen und der soziale Zusammenhalt gefördert werden kann
- die Aufwertung des ländlichen Raums **unter Berücksichtigung der besonderen Erfordernisse der Land- und Forstwirtschaft**

Ziele der „Strategie Landschaft Südtirol“ des Gemeindenverbandes

- **Erhalt und Regeneration der biologischen Vielfalt** für eine resiliente (erhöhte Klimaanpassungsfähigkeit und biologische Reaktionsfähigkeit) und gesunde Umwelt
- **Bewusstseinsbildung für die produktive Landschaft:** Durch die Wertschätzung der **Ökosystemdienstleistungen** und durch die Positionierung der produktiven Landschaft **als Treiber der lokalen Identität**

Ökosystemleistungen

.... SIND UNBEZAHLBAR



Kulturelle Leistungen der Landschaft



Identifikation



Ästhetik



Erholung

Kompensation

- Ausgleichsmaßnahmen
- Renaturierung
- Bodenaufbau
- Baumpflanzungen



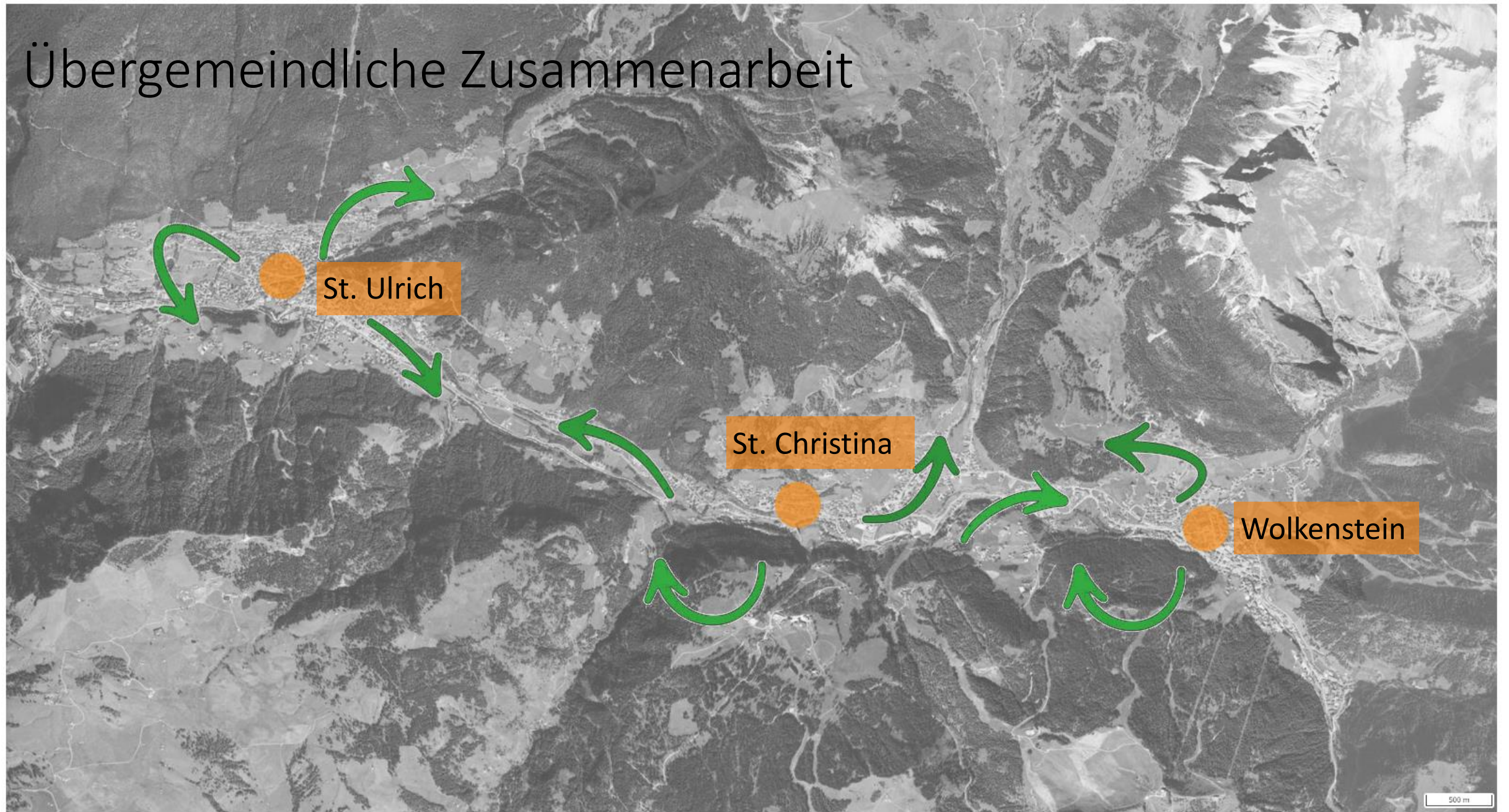
Grün in der Siedlung

Aufenthaltsqualität

Co2 und Feinstaubbindung



Übergemeindliche Zusammenarbeit



Vertiefende Landschaftliche Analyse



VIELEN DANK FÜR IHRE AUFMERKSAMKEIT!

ingena

Ingenieurwesen | Geologie | Naturraumplanung
ingegneria | geologia | natura e pianificazione

office@ingena.info | www.ingena.info

Bozen | Bolzano – Innsbruck – Bruneck | Brunico – Wien – Weiz – Trento

Gemeindeentwicklungsprogramm (GEP) Programma di sviluppo comunale (PSC)

Inhalte und Handlungsschwerpunkte



Lebendige und lebenswerte Dörfer und Städte

Wohnen, Arbeiten und Lernen, neues Leben für leerstehende Gebäude, Nahversorgung, Naherholung, öffentliche Freiräume und Dienste.



Für ein gutes Miteinander

Bildung und Kultur, Gesundheit und Soziales, Sicherheit im öffentlichen Raum.



Mobilität und Infrastrukturen

Alternativen zum motorisierten Individualverkehr, Erreichbarkeit, Wasser- und Energieversorgung, Kommunikationsnetze.

Temi e contenuti



Paesi e città vivi e vivibili

Abitare, lavorare e studiare, riqualificazione di edifici abbandonati, servizi di vicinato, opportunità ricreative sul territorio, spazi e servizi pubblici.



Per comunità solidali

Istruzione e cultura, sanità e servizi sociali, sicurezza nei luoghi pubblici.



Mobilità e infrastrutture

Alternative al traffico individuale motorizzato, accessibilità, approvvigionamento idrico ed energetico, reti di comunicazione.

Gemeindeentwicklungsprogramm (GEP) Programma di sviluppo comunale (PSC)



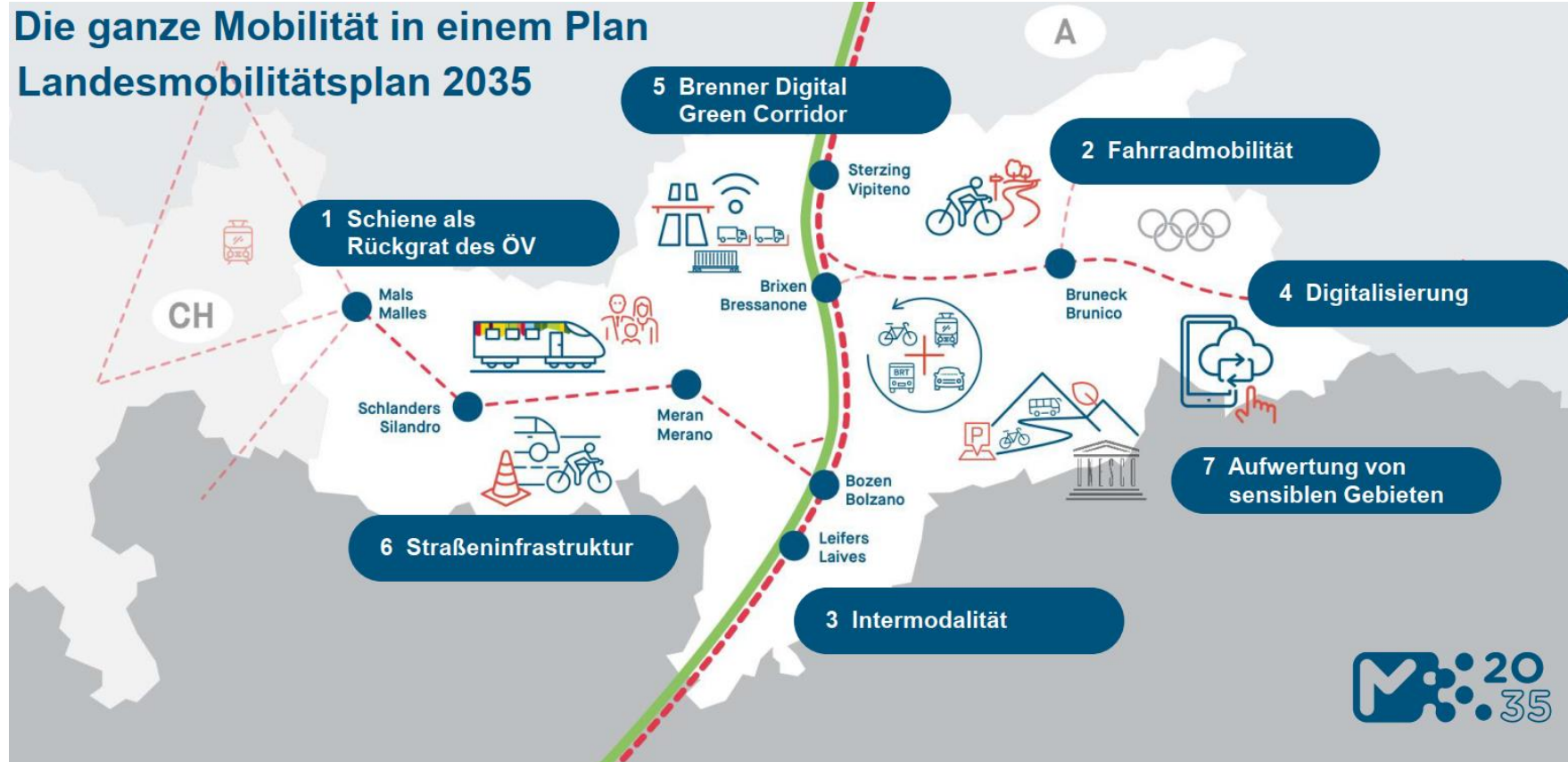
Planungsgrundlagen auf Landesebene:

- Landesmobilitätsplan für nachhaltige Mobilität und Logistik 2018
- Landesmobilitätsplan Südtirol 2035 (in Genehmigungsphase)



2035.suedtirolmobil.info

#SüdtirolPlan - #AltoadigePlan
Unser Fahrplan für die Mobilität von Morgen – Il nostro piano per la mobilità di domani



Die generellen und spezifischen Ziele des Klimaplanes Südtirol 2040

Gli obiettivi generali e specifici del piano clima Alto Adige 2040

OBIETTIVI GENERALI	OBIETTIVI Specifici SETTORE TRASPORTI
<p>Riduzioni emissioni di CO₂ -55% entro il 2030 -70% entro il 2037 Neutralità Climatica entro il 2040</p>	<p>Campo d'azione "Traffico pesante e trasporto merci"</p> <p>Riduzioni emissioni di gas serra -35% percorrenze inquinanti entro il 2030 -100% percorrenze inquinanti entro il 2037</p>
<p>Quota di energie rinnovabili nei Trasporti 75% entro il 2030 85% entro il 2037 100% entro il 2040</p>	<p>Campo d'azione "Trasporto passeggeri"</p> <p>Trasporto Pubblico Locale +70% posti*km entro il 2030 +100% posti*km entro il 2037</p>
<p>Emissioni di gas serra (CO₂, N₂O e CH₄) -20% entro il 2030 -40% entro il 2037</p>	<p>Trasporto privato motorizzato -40% percorrenze (veic*km) 50% quota di veicoli a emissioni zero nelle nuove immatricolazioni entro il 2030 100% quota di veicoli a emissioni zero nelle nuove immatricolazioni entro il 2035</p>
	<p>25% dei turisti che arrivano in Alto Adige utilizzano il treno al 2032 35% dei turisti che arrivano in Alto Adige in treno al 2037</p>

Gemeindeentwicklungsprogramm Wolkenstein

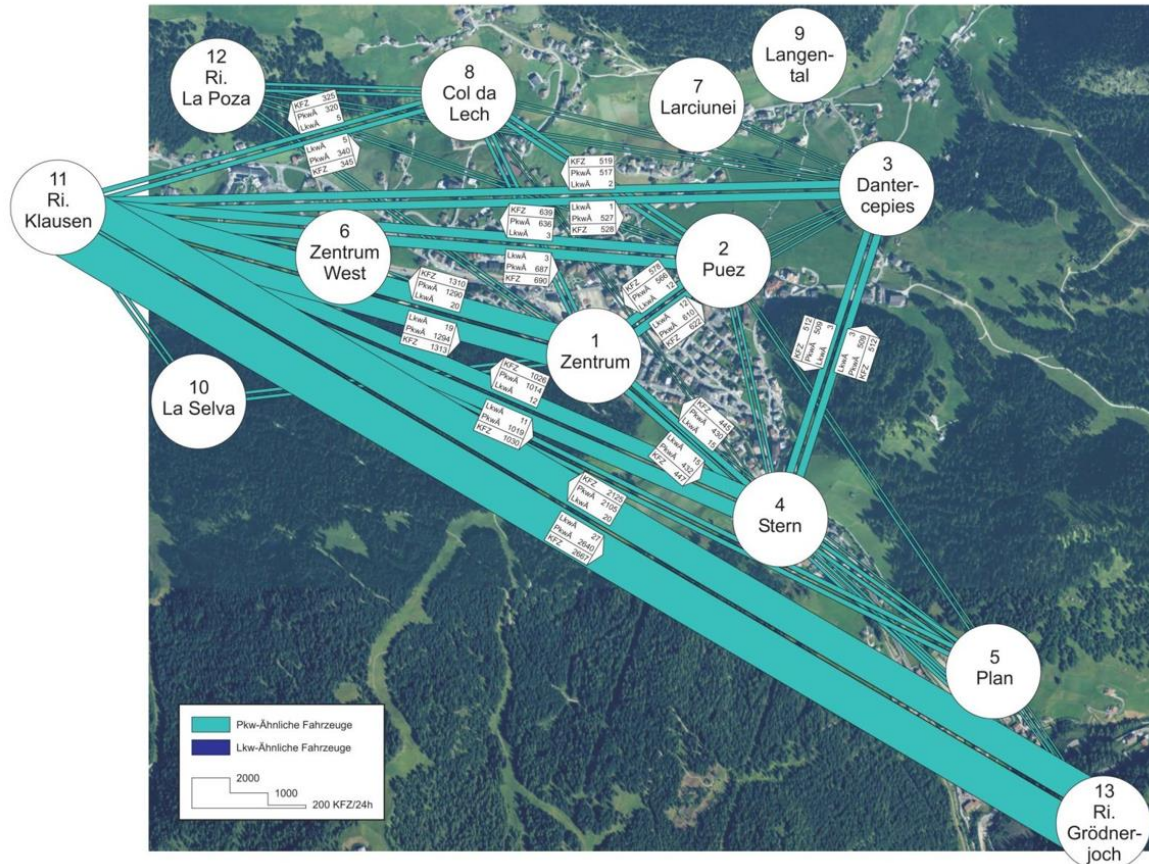


Planungsgrundlagen auf Gemeindeebene:

- Verkehrs- und Mobilitätskonzept Wolkenstein 2011
- Ratsbeschluss Nr. 31 vom 26.11.2014 – Genehmigung

Chemun de Sëlva | Gemeinde Wolkenstein | Commune di Selva Val Gardena

Verkehrs- und Mobilitätskonzept Wolkenstein



bad architects group



Paradigmenwechsel auch für die Mobilität Un cambio di paradigma anche per la mobilità

Mindeststandards

DLH vom 7. Mai 2020, Nr.17, Art. 5
(Mobilität und Erreichbarkeit)

(1) Im Sinne der Nachhaltigkeit werden folgende Hauptziele verfolgt:

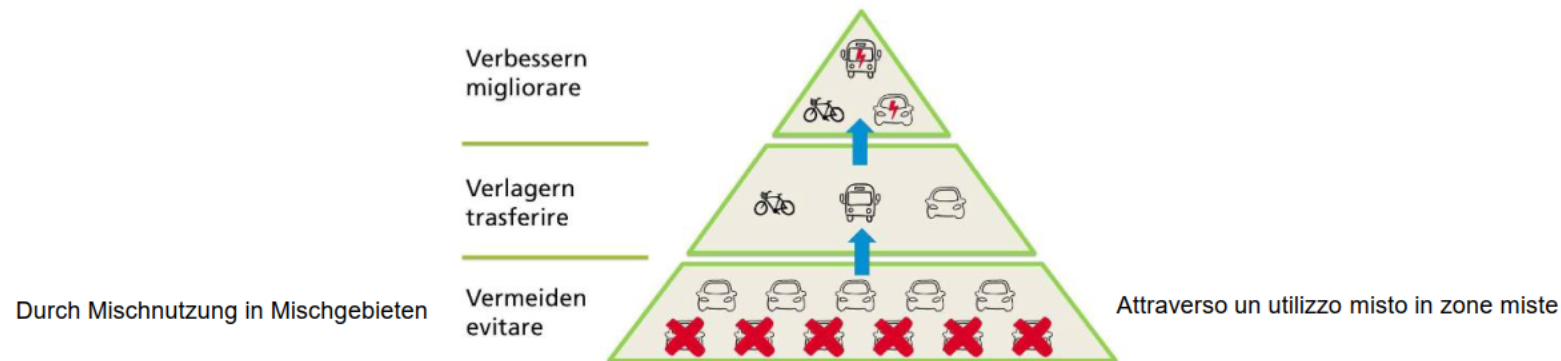
1. Vermeidung von Verkehr,
2. Verlagerung des motorisierten Individualverkehrs,
3. Verkehrsoptimierung.

Dotazioni minime

DPP del 7 maggio 2020, Nr.17, Art. 5
(Mobilità ed accessibilità)

(1) A garanzia della sostenibilità si perseguono i seguenti obiettivi primari:

1. prevenzione del traffico;
2. spostamento del traffico motorizzato individuale;
3. ottimizzazione del traffico.



Die "Pyramide der nachhaltigen Mobilität" der Green Mobility Initiative

Mindeststandards

DLH vom 7. Mai 2020, Nr.17, Art. 5
(Mobilität und Erreichbarkeit)

Schaffung eines **flächendeckenden, barrierefreien Haltestellennetzes** im öffentlichen Nahverkehr, mit folgenden Planungsrichtwerten:

für Wohnen, Handel und Dienstleistung, Gewerbe: 300 m zur Bushaltestelle oder 1 km zur Haltestelle eines Schienenfahrzeugs oder einer Seilbahn,

für Grünräume, Spielplätze und Sportanlagen im Einzugsbereich von Stadtteilen und Ortschaften: 200 m zu den Haltestellen des öffentlichen Verkehrs,

für Bildungseinrichtungen: 100 m zu den Haltestellen des öffentlichen Verkehrs,

für Gesundheits- und Sozialeinrichtungen: 100 m zu den Haltestellen des öffentlichen Verkehrs,

Dotazioni minime

DPP del 7 maggio 2020, Nr.17, Art. 5
(Mobilità ed accessibilità)

Creazione di una **rete capillare di fermate del trasporto pubblico**, libere da barriere architettoniche, rispettando i seguenti indici di pianificazione:

per residenze, servizi, strutture commerciali, zone produttive: 300 m dalla fermata dell'autobus o 1 km dalla stazione dei mezzi di trasporto su rotaia o a fune;

per spazi verdi, parchi giochi e impianti sportivi collegati a quartieri e insediamenti abitativi: 200 m dalle fermate dei mezzi di trasporto pubblici;

per istituti d'istruzione: 100 m dalle fermate dei mezzi di trasporto pubblici;

per strutture sociosanitarie: 100 m dalle fermate dei mezzi di trasporto pubblici;

Zielsetzung des Mobilitätsplans / Finalità del piano di mobilità

- **Vision und Ziel der lokalen und regionalen Mobilität**

- **Definition Mobilitätsszenarien:** Intermodales System, Busse, Rad, Schiene, Aufstiegsanlagen

- **Innerörtliche Erreichbarkeit:** Verkürzung der Wege für Wohnen, Arbeiten, Bildung, Versorgung, Erholung usw.

- **Netzausbau Öffentlicher Verkehr** gemäß obigen Anforderungen: Haltestellen, Vorzugsspuren usw.

- **Nicht motorisierter Verkehr:** Fuß- und Radwege, Ausbau Rastplätze, Ladestationen für Fahrräder, Abbau Gefahrenstellen usw.

- **Individuelle motorisierte Mobilität (MIV):** Reduktion lokaler Verkehr, Förderung Elektromobilität, Errichtung Auffangparkplätze usw.

- **Priorisierung urbaner Räume:** Reduzierung PKW-Stellplätze, mehr Platz für Fußgänger, Attraktivierung öffentlicher Grünräume

- **Visione e obiettivi della mobilità locale e regionale**

- **Definizione degli scenari di mobilità:** Sistema intermodale, autobus, biciclette, ferrovia, impianti di risalita

- **Accessibilità urbana:** ottimizzazione della raggiungibilità, lavoro, educazione, fornitura, ricreazione, ecc.

- **Ampliamento della rete di trasporto pubblico** in base ai requisiti di cui sopra: Fermate, corsie preferenziali, ecc.

- **Trasporto non motorizzato:** sentieri e piste ciclabili, ampliamento delle aree di sosta, stazioni di ricarica per le biciclette, riduzione dei punti pericolosi, ecc.

- **Mobilità individuale motorizzata (MIM):** riduzione del traffico locale, agevolazione mobilità elettrica, creazione di parcheggi di accumulo, ecc.

- **Privilegiare gli spazi urbani:** riduzione dei parcheggi, maggiore spazio per i pedoni, maggiore attrattività degli spazi verdi pubblici ecc.

Vielen Dank für die Aufmerksamkeit!



Gemeindeentwicklungsprogramm Raum und Landschaft – Gemeinde Wolkenstein. Programm für die Entwicklung des Tourismus.

Auftraggeber

Gemeinde Wolkenstein in Gröden
Str. Nives 14
39048 Wolkenstein
Tel. +39 04 71 77 21 11
info@selva.eu
www.selva.eu

Ausführung und Bericht

Kohl > Partner Südtirol
Ulrich-von-Taufers-Str. 14
39030 Gais
Tel. +39 04 74 50 41 00
suedtirol@kohl-partner.it
www.kohl-partner.it



Unsere Tätigkeitsfelder.

Kohl > Partner fördert den Erfolg touristischer Leistungsträger im Alpenraum. Seit über 40 Jahren.



Hotellerie & Gastronomie

Die hohe Kultur der
Gastlichkeit



Touristische Destinationen

er-lebenswerte
Sehnsuchtsorte



Touristische Infrastruktur

Erlebnisqualität
gestalten



Seminar & Training

wissen - verstehen -
anwenden

Zielsetzungen

- Aufbereitung von – vor allem, aber nicht nur – touristischen Daten
- Analyse und Festlegung von übergemeindlichen kooperativen Potenzialen
- Analyse der Nachhaltigkeitsaktivitäten in der Gemeinde
- Definition von Kriterien für die Zuweisung von Betten – sowohl für den Bettenvorschuss als auch freiwerdende Betten
- Ableitung von Potenzialen auf

Millionenshow-Frage 1

Wie viele gewerbliche Betriebe hat Südtirol seit 1997 verloren?

- A = 300 Betriebe
- B = 400 Betriebe
- C = 500 Betriebe
- D = 600 Betriebe

Millionenshow-Frage 2

Wie viel Prozent der gewerblichen Betriebe in Südtirol haben weniger als 40 Betten?

- A = 45%
- B = 55%
- C = 65%
- D = 75%

Millionenshow-Frage 3

Wie viele gewerbliche Betriebe in Südtirol haben mehr als 100 Betten?

- A = 5%
- B = 10%
- C = 20%
- D = 25%

Millionenshow-Frage 4

Die Vollbelegstage in gewerblichen und nicht-gewerblichen Betrieben in Südtirol sind seit 1997 gestiegen:

- A = um 20 Vollbelegstage
- B = um 30 Vollbelegstage
- C = um 40 Vollbelegstage
- D = um 50 Vollbelegstage

Kontakt.

Alois Kronbichler
suedtirol@kohl-partner.it
+39 04 74 50 41 00
+39 348 222 79 68

Kohl > Partner Südtirol
Ulrich-von-Taufers-Str. 14 – 39030 Gais (BZ) – ITALY

ENTWICKLUNG
Pioniere
SEIT 1981



eurac research

Accompagnamento al percorso di
partecipazione per l'elaborazione
del PSCTP

Begleitung des partizipativen Prozesses
zur Ausarbeitung des GProRL

Selva di Val Gardena
Wolkenstein in Gröden | 09.06.23

Elisa Ravazzoli e/und Carolina Chizzali
Istituto per lo Sviluppo Regionale
Institut für Regionalentwicklung



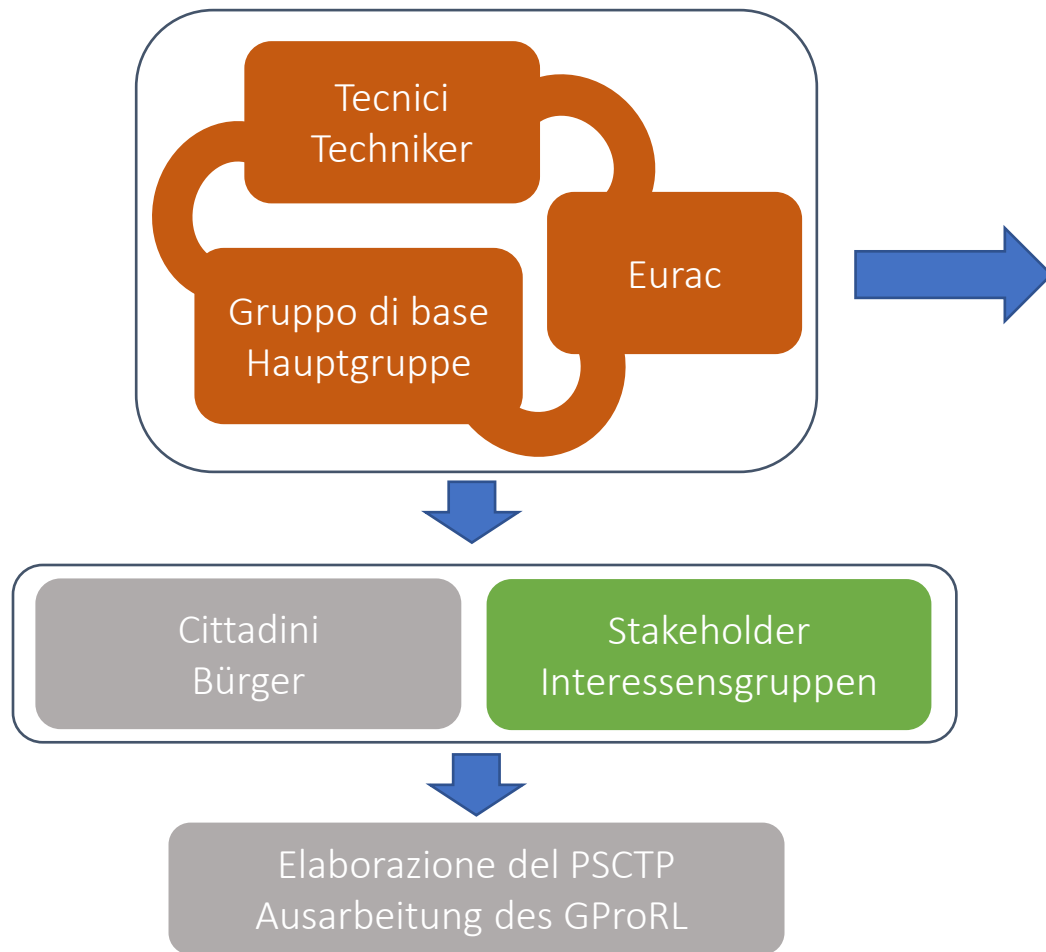
Obiettivi dell'attività di accompagnamento

Ziele der Begleitmaßnahme

- Facilitare il dialogo e la **collaborazione** tra **amministratori e tecnici** incaricati
Erleichterung des Dialogs und der **Zusammenarbeit** zwischen **Administratoren** und **beauftragten Technikern**
- Supportare il gruppo di base nel **coinvolgere i principali stakeholder** nel **costruire la fiducia** nel **percorso di partecipazione**
Unterstützung der Hauptgruppe bei der **Einbindung zentraler Interessengruppen**, um das **Vertrauen in den Beteiligungsprozess** aufzubauen
- Facilitare lo **scambio di informazioni**, la **comprensione dei problemi**, il **coordinamento** tra gli stakeholder
Erleichterung des **Informationsaustauschs**, des **Problemverständnisses** und der **Koordination** zwischen den Interessensgruppen
- Aumentare l'**interesse dei cittadini a partecipare** alla **"cosa pubblica"** e il senso di appartenenza a piani e progetti per il territorio
Steigerung des **Interesses der Bürger an der Beteiligung** an **"öffentlichen Angelegenheiten"** und des Gefühls der Zugehörigkeit zu Plänen und Projekten für das Gebiet

Gestione dell'attività di accompagnamento

Verwaltung der begleitenden Maßnahmen



Gruppo di lavoro EURAC - BLUFINK

Coordinatore delle attività



Federica Maino

Koordinatorin der Aktivitäten

Coordinatore Scientifico



Elisa Ravazzoli

wiss. Koordinatorin

Supporto scientifico



Nicole Mair

wiss. Support

Supporto scientifico



Carolina Chizzali

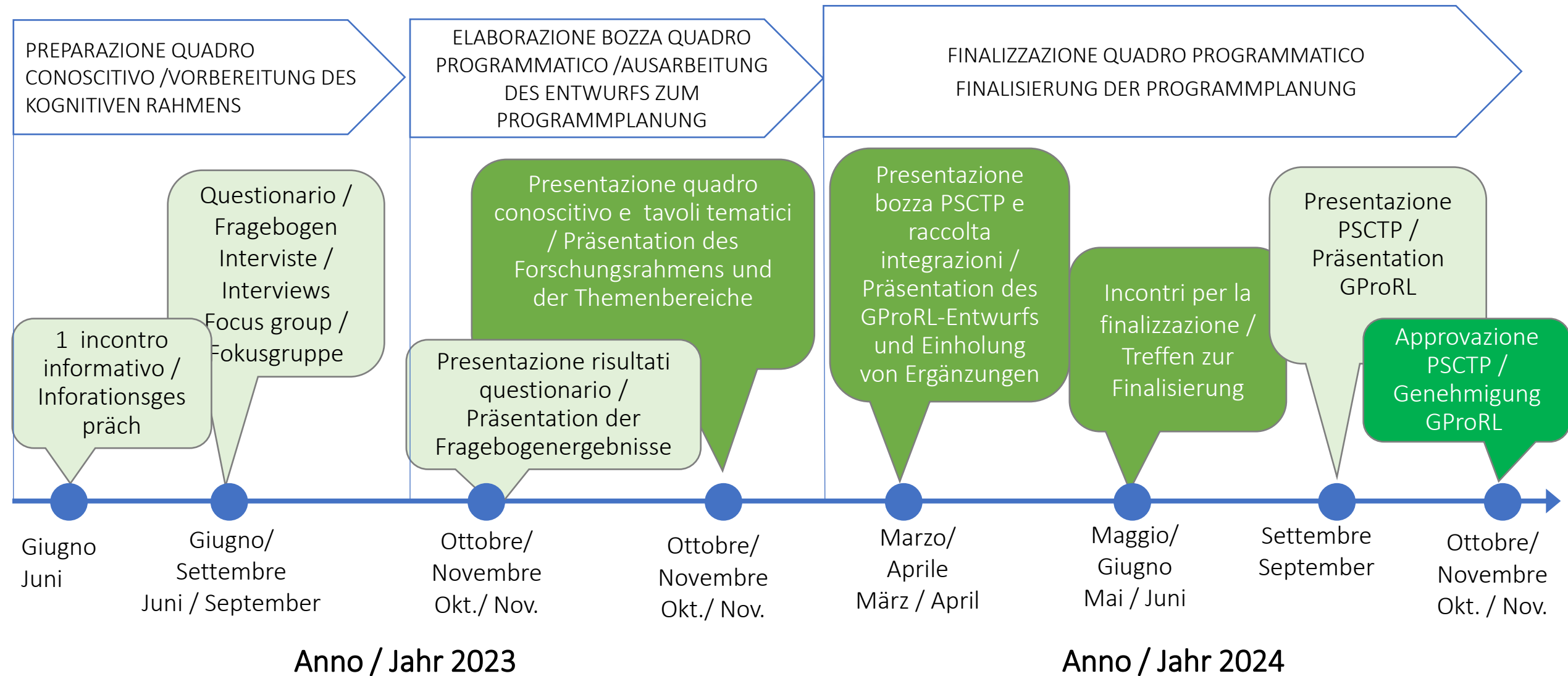
wiss. Support

Esperti facilitatori / fachkundige Vermittler

blufink

Le principali tappe con gli stakeholder e i/le cittadini/e

Die zentralen Phasen mit Interessengruppen und Bürgern



Eurac Research

Drususstraße 1

39100 Bozen

T +39 0471 055 055

psp@eurac.edu

www.eurac.edu

Eurac Research

Viale Druso 1

39100 Bolzano

T +39 0471 055 055

psp@eurac.edu

www.eurac.edu